

IV. El comercio en cadenas de valor mundiales

Hoy en día, las operaciones de las empresas, desde el diseño del producto y la fabricación de los componentes hasta el montaje y la comercialización, están repartidas en todo el mundo, lo que da lugar a redes internacionales de producción o a cadenas de valor mundiales. La imputación de la totalidad del valor comercial al último país de origen puede introducir distorsiones en las estadísticas. La medición del comercio en términos de valor añadido tiene por objeto corregir esas distorsiones.

Instantánea de los hechos más destacados 182

Datos comerciales 188

Lista de cuadros	188
1. Panorama general	189

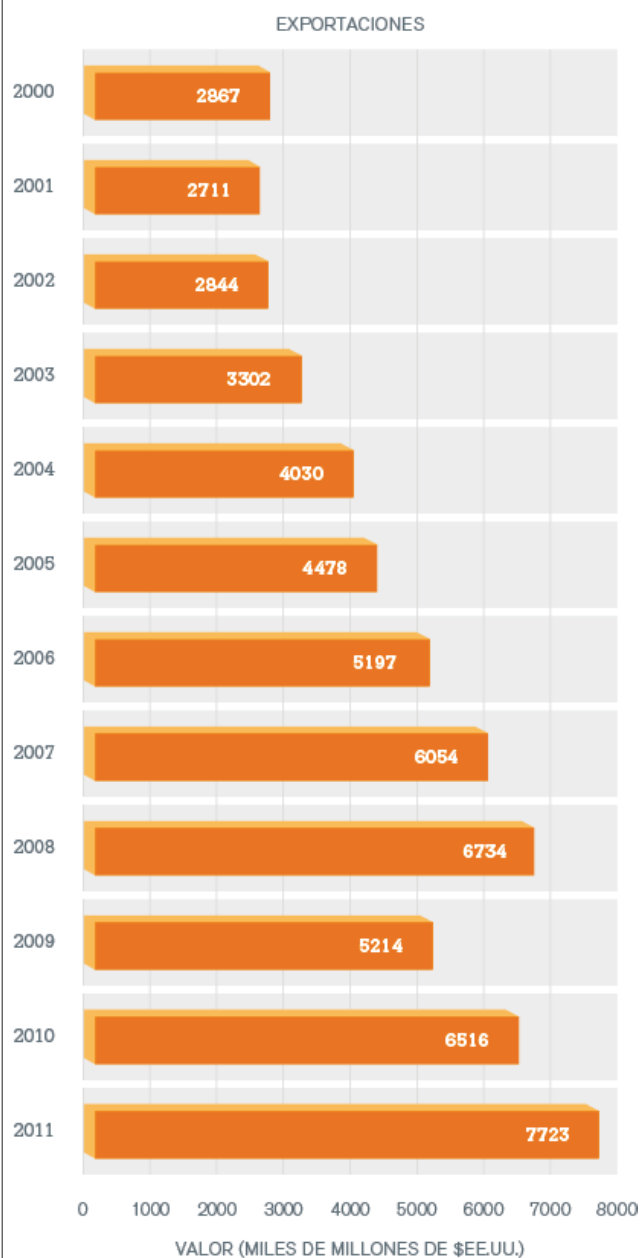


Obtenga más información en línea:

Para acceder a los cuadros en formato Excel y descargarlos, vaya a la página www.wto.org/estadisticas

La proporción correspondiente a los bienes intermedios en las exportaciones de mercancías distintas de los combustibles se ha mantenido estable

Exportaciones mundiales de bienes intermedios distintos de los combustibles, 2000-2011



Para más información
consultar: cuadro IV.1

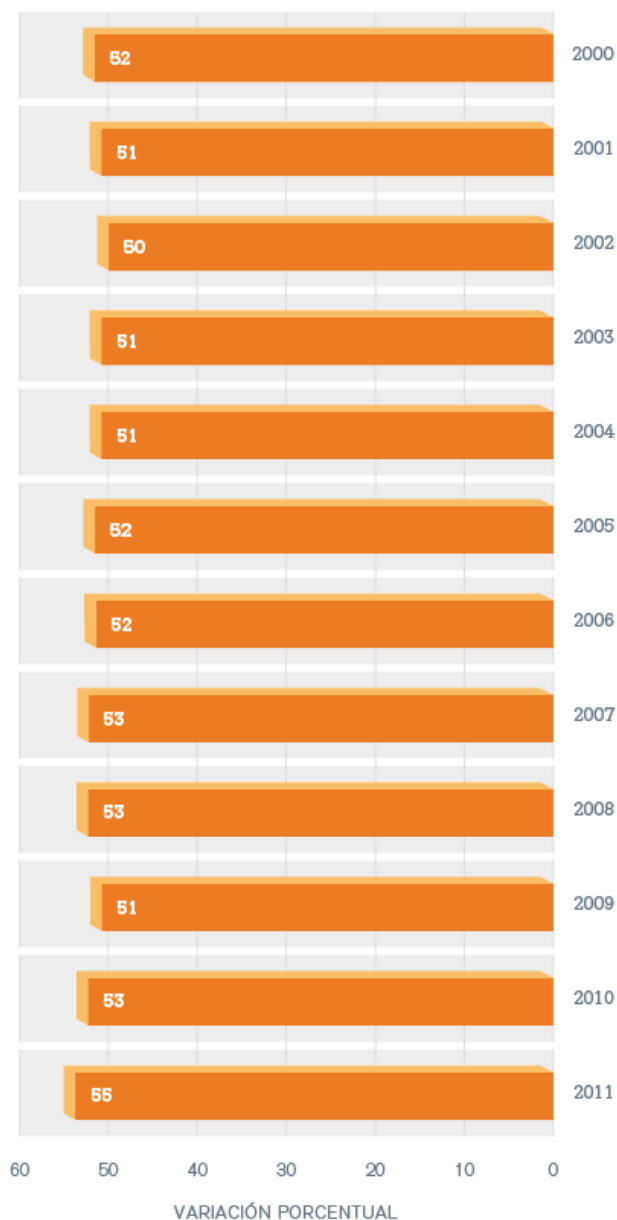
7.723

Valor (en miles de millones de dólares EE.UU.) de las exportaciones no-combustible en el mundo de los bienes intermedios en 2011



Descargar los datos:
www.wto.org/estadisticas

Proporción en las exportaciones mundiales de bienes distintos de los combustibles (%)



55% Proporción correspondiente a los bienes intermedios en las exportaciones mundiales de mercancías distintas de los combustibles en 2011

- La proporción correspondiente a los bienes intermedios en las exportaciones mundiales de mercancías distintas de los combustibles se ha mantenido a un nivel de aproximadamente el 50% desde 2000; tras disminuir durante la crisis de 2009, alcanzó su punto más alto (55%) en 2011.
- La Unión Europea fue el principal exportador de bienes intermedios (36% del total) en 2011. Un tercio de esos bienes se exportó fuera de la Unión Europea, y dos tercios dentro de ella. China y los Estados Unidos, ocuparon los lugares segundo y tercero, respectivamente, entre los más grandes exportadores de esos productos con el 10,0% y el 9,8% del comercio mundial, respectivamente.
- Los seis mayores exportadores de bienes intermedios -la Unión Europea, China, los Estados Unidos, el Japón, la República de Corea y Hong Kong, China- abarcan casi dos tercios del comercio mundial de bienes intermedios.

La cuarta parte del contenido de las exportaciones mundiales es de origen extranjero

- En el promedio, casi las tres cuartas partes (el 74%) del valor de las exportaciones mundiales consisten en valor añadido producido a nivel nacional (según cifras de 2008). El valor añadido incorporado por el país importador representa el 42% de esa proporción, mientras que el valor añadido exportado a terceros países, y que, por lo tanto, transita a través del primer importador representa la mayor parte del 32% restante. El tercer componente del contenido del valor añadido nacional de las exportaciones, que es el valor que se envía de vuelta al exportador inicial, tiene mínima importancia, ya que, a nivel agregado representa sólo el 0,5%. Esta distribución es idéntica para las tres categorías precedentes. El contenido de valor añadido extranjero de las exportaciones brutas es del 26%.
- La composición de las exportaciones de la Unión Europea es similar a la estructura de comercio del valor añadido de las exportaciones mundiales. El valor añadido producido a nivel nacional incorporado por el importador es del 39%, ligeramente por debajo del promedio mundial, mientras que el contenido de valor añadido correspondiente a la UE enviado a terceros países es del 30,4%, aproximadamente un punto porcentual por debajo del promedio mundial.
- En el caso de "otros países", el contenido de valor añadido directo es del 60%, mientras que el contenido de valor añadido indirecto está por debajo del promedio mundial (27%, en vez de 32%).

26%

Valor añadido extranjero incorporado en las exportaciones mundiales

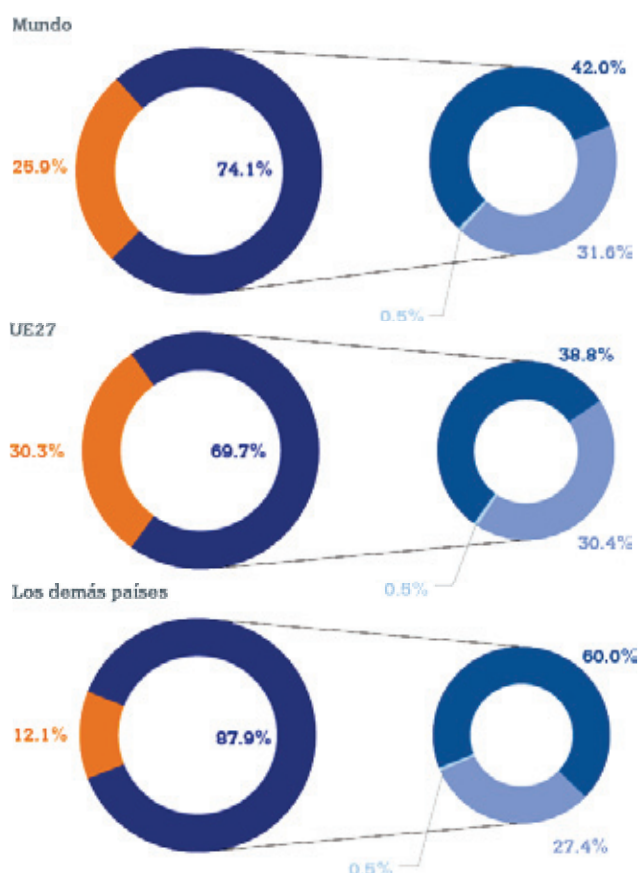
Nota: El valor añadido se define como el valor que añaden las industrias para producir bienes y servicios. La proporción de valor añadido extranjero de las exportaciones es el valor añadido de los insumos que se importan para producir bienes o servicios intermedios o finales destinados a la exportación. Para más información, véase el apartado "Composición, definiciones y metodología".

- Valor añadido extranjero
- Contenido de valor agregado doméstico
- Valor añadido nacional (incorporado por el importador)
- Valor añadido nacional (enviado a un tercer país por el importador)
- Valor añadido nacional (enviado de vuelta al exportador inicial)



Para más información consultar: [www.wto.org/its2013_s:cuadro A1](http://www.wto.org/its2013_s:cuadro_A1)

Proporción de valor añadido de origen nacional y extranjero de las exportaciones, 2008 (% de las exportaciones brutas)

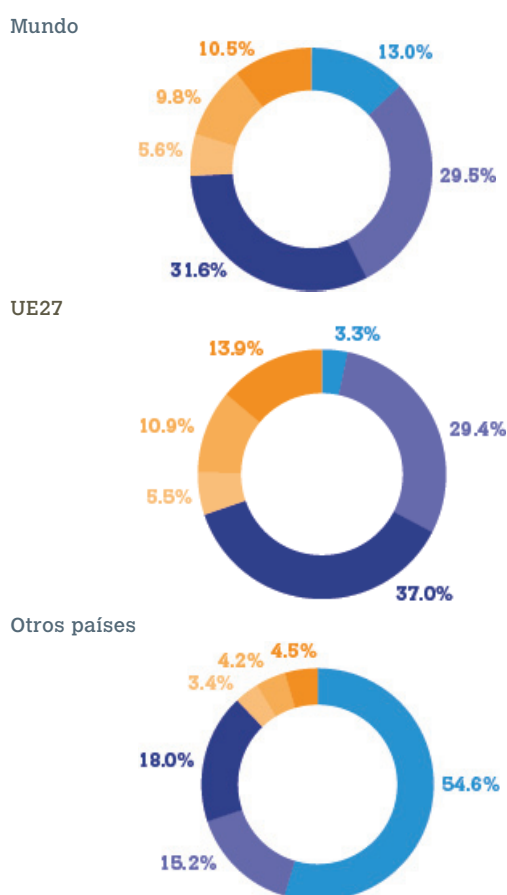


Descargar los datos: www.wto.org/estadisticas

El comercio de servicios está adquiriendo una importancia cada vez mayor

- La proporción correspondiente a los servicios en el comercio mundial es mucho mayor cuando se mide en términos de valor añadido que cuando se mide en valores brutos. Si se consideran conjuntamente el valor añadido nacional y el producido en el extranjero, la proporción correspondiente a los servicios en el comercio mundial es del 42%, en lugar del 20% aproximadamente si se mide en valores brutos (utilizando la balanza de pagos). Esta diferencia se debe a que muchos de los servicios necesarios para los procesos de fabricación se incluyen en el precio de venta de los productos, y, por lo tanto, se computan dentro de las transacciones internacionales de mercancías. En el caso de la Unión Europea, la proporción correspondiente a los servicios es del 51%.
- La proporción del valor añadido procedente de productos primarios (de origen nacional y extranjero) es extremadamente alta (58%) en el caso de los países que no son miembros de la UE; ello da la pauta, en cierta medida, de la competitividad de la UE en la producción de valor añadido en los sectores manufacturero y de servicios.
- La Unión Europea importa insumos con un valor añadido superior al medio en los sectores manufacturero y de servicios, lo que demuestra que su nivel de integración en las cadenas de valor mundiales es mayor que el de los países que no son miembros de la UE.


Contenido de valor añadido nacional y extranjero de las exportaciones brutas, por sectores, 2008



42%

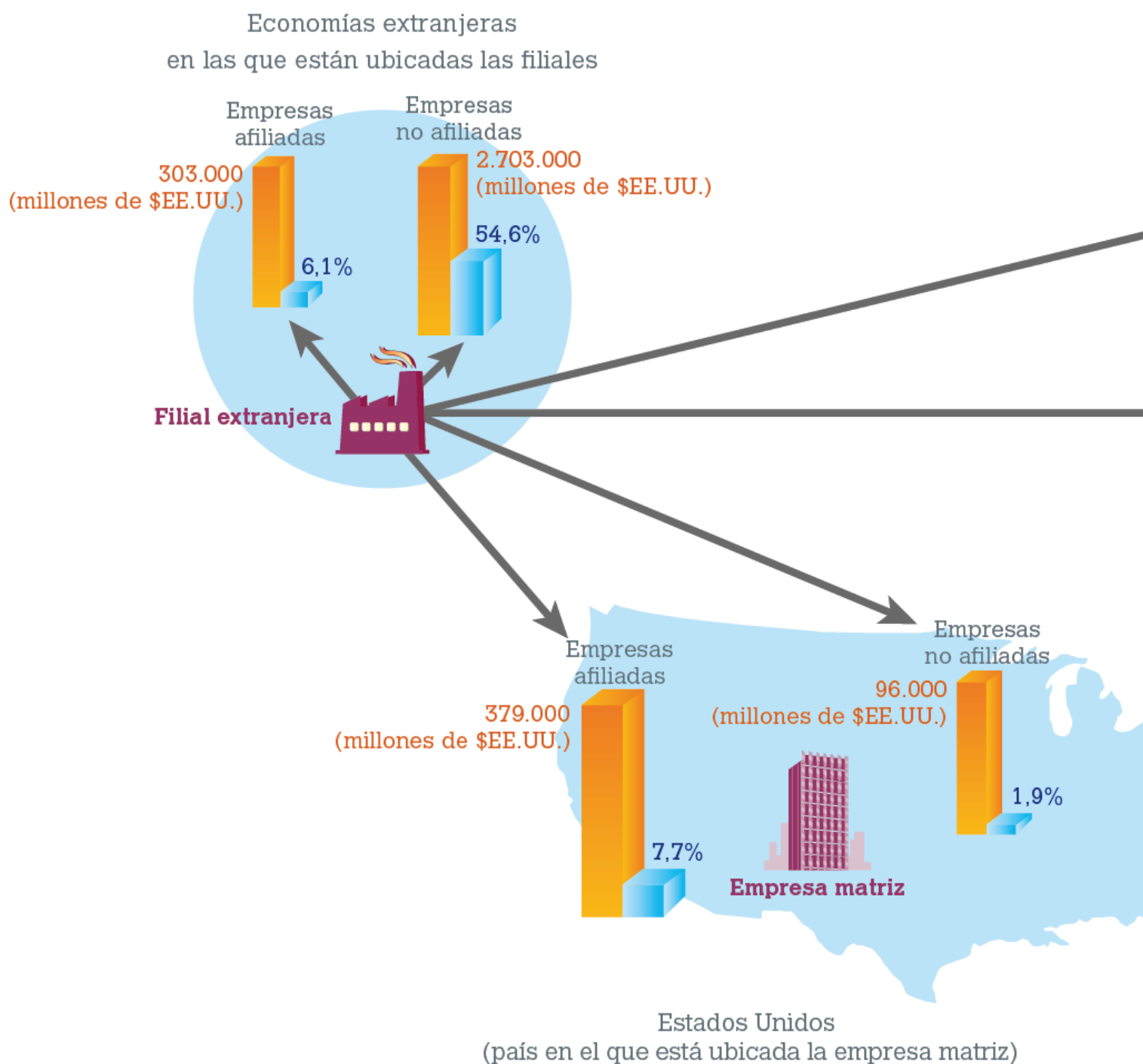
Proporción correspondiente a los servicios en el comercio mundial, medida en términos de valor añadido

- Servicios extranjeros
- Manufacturas extranjeras
- Productos primarios extranjeros
- Servicios nacionales
- Manufacturas nacionales
- Productos primarios nacionales

 Para más información consultar: cuadro II.1

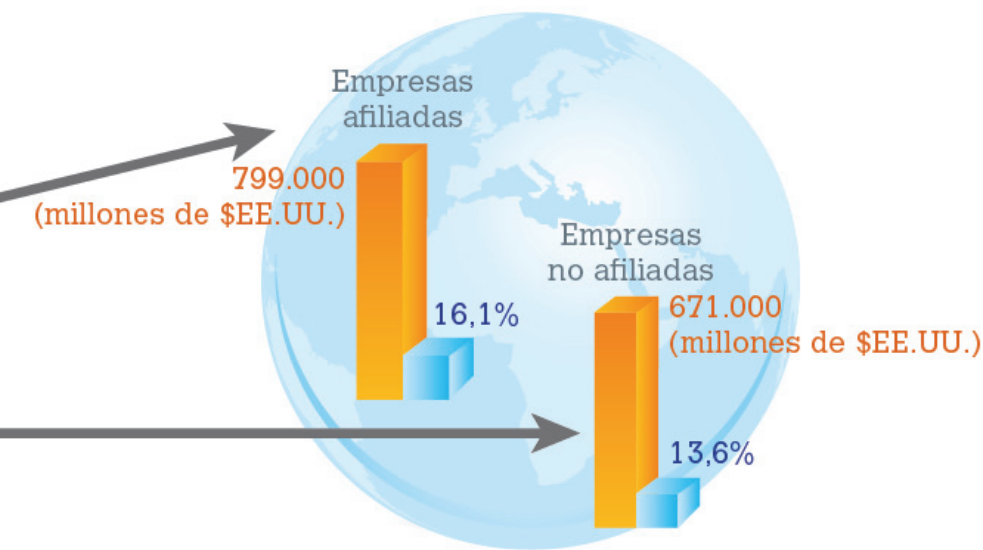
Las filiales extranjeras pueden desempeñar un papel importante en las cadenas de valor mundiales

Suministro de bienes y servicios de las filiales estadounidenses en el extranjero en el marco de las cadenas de valor mundiales, 2010 (valor en miles de millones de \$EE.UU. y proporción del suministro total de las filiales en el extranjero)



- En 2010, un tercio de los suministros de las filiales estadounidenses en el extranjero fueron intercambiadas con la empresa multinacional matriz o con otras filiales (intercambios en el interior de una misma empresa).
- En total, el 55% de los suministros de bienes y servicios de filiales estadounidenses en el extranjero en 2010 se encauzó hacia empresas no afiliadas ubicadas en el mismo país que la filial.

Otras economías extranjeras



1/3

de los suministros de las filiales estadounidenses en el extranjero son intercambiadas dentro de las multinacionales de las que forman parte